

MetMax Europe Zrt.
ESG jelentés 2023-2024

Tartalomjegyzék

Tartalomjegyzék.....	2
Igazgatósági köszöntő.....	3
1. A Jelentésről	5
2. Vállalatunkról.....	6
2.1. A MetMax Europe Zrt. bemutatása.....	6
2.2. Üzletágak és szolgáltatások.....	8
3. A MetMax ESG megközelítése.....	9
3.1. ESG stratégia	9
3.2. ESG témák szervezeti irányítása	9
3.3. Lényeges témáink.....	11
4. Példamutató vállalatiirányítás.....	11
4.1. Üzleti etika és jogszabályi megfelelés	12
4.2. Felelős beszerzés - partnerség az alvállalkozókkal	12
4.3. Adatvédelem	13
4.4. Együttműködés a munkavállalókkal	13
4.5. Együttműködés és partnerség a Megrendelőkkel.....	14
5. Saját működésünk környezeti hatásai	14
5.1. Energiafelhasználás és karbonlábnyom	15
5.2. Hulladékgazdálkodás, és termék életciklus végi kezelés.....	17
5.3. Vízgazdálkodás.....	18
5.4. Környezeti kockázatok és egyéb hatások csökkentése	19
6. Felelős foglalkoztató.....	19
6.1. Sokszínű és befogadó munkahely.....	20
6.2. Tudás- és tehetségmenedzsment	22
6.3. Munkavállalók jól-léte, egészsége és biztonsága	23
7. BÉT Indikátor Tábla.....	25
8. GRI Tartalmi Index	26

Igazgatósági köszöntő

GRI 2-22

Tisztelt Érdeklődők,

Nagy megtiszteltetés számomra, hogy bemutathatom a MetMax Europe Zrt. második, 2023-2024 es évre vonatkozó fenntarthatósági jelentését. A jelentés rendszeres közzététele hűen tükrözi a fenntarthatóság iránti elkötelezettségünket, valamint azon törekvésünket, hogy felelősségteljesen kezeljük üzleti tevékenységünk hosszú távú hatásait.

Szervezetünk régóta kiemelt hangsúlyt helyez a környezeti lábnyomunk csökkentésére, ezen törekvésünk egy tudatos hosszú távú stratégia keretében azt a célt tűzte ki, hogy a MetMax Europe Zrt. 2033-ra teljes egészében önellátóan, fenntartható energiaforrások alkalmazásával biztosítsa a működését.

A stratégia megvalósításának első fontos mérföldköve új telephelyünk létesítése volt, ahol 2022-es év óta teljes mértékben ki tudtuk iktatni a földgáz felhasználást, mellyel jelentősen csökkentettük a vállalatunk üvegházhatású gázkibocsátását, továbbá nagy lépést tettünk abba az irányba, hogy hosszú távú energiaellátásunkat saját, helyben megtermelt villamos energiával biztosítsuk. Az új telephelyünk kialakításakor a legmodernebb technológiai megoldásokat alkalmaztuk, melyek hatékonyabb és fenntarthatóbb üzemeltetést tesznek lehetővé. Az alkalmazott megoldásoknak köszönhetően jelentősen növelni tudtuk üzemünk energiahatékonyságát, a korábbi létesítmény alapterületét mintegy 50%-kal meghaladó alapterületű létesítményt a korábbi telephely energia felhasználásával azonos energiafelhasználás mellett tudtuk üzemeltetni.

Az új telephely beüzemelését követően folyamatosan törekszünk arra, hogy az energia igényünket optimalizáljuk, ennek keretében folyamatosan tárjuk fel és szüntetjük meg a meddő-, illetve a hatékony működéshez nem szükséges fogyasztásokat. A 2024. évben a 2023. évvel összevetésben a létesítmény nem megújuló forrásból származó villamosenergia felhasználását 20%-ot meghaladó mértékben tudtuk csökkenteni.

Az új telephely létesítését követően felmértük a telephely, illetve működésünk megújuló energia termelési potenciálját és egy több lépcsős stratégiai terv keretében elkezdtük annak kiaknázását. A stratégiában kulcs fontosságot kap a helyi (on-site) energetikai megoldások alkalmazása annak érdekében, hogy a termelés és felhasználás helye közötti távolságot, és így a szállításból eredő veszteségeket, illetve költségeket minimalizáljuk.

Első lépésként telephelyünkön 2023-ban az épület tetejére telepített napelemparkot üzemeltünk be, az erőmű az első teljes működési évben a villamosenergia igényünk 16%-át biztosította. Ennek és a csökkentett fogyasztási igénynek köszönhetően a hálózati vételezésünk 2024-ben az előző évihez képest mintegy 35%-kal csökkent, azaz a helyi energiahálózat leterhelését is jelentős mértékben sikerült csökkentenünk. Ezen első erőművet 2024 végén tovább bővítettük, a telephely mellett lévő telken földi telepítésű napelemparkkal, mely beruházás során kiemelt hangsúlyt kapott a termelési időszak elnyújtása a pillanatnyi termelési maximumra való optimalizálás helyett. A jelenlegi számításaink alapján az első teljes üzemévben (2025-ben) a két erőmű együttesen a felhasználásunk 40%-át közelítő helyi megújuló energia lefedést biztosíthat. A stratégia következő lépésekként energia tároló kapacitás kiépítésével számolunk annak érdekében, hogy a csúcsidőben termelt jelentős többletenergia tárolását és annak későbbi felhasználását biztosítsuk és ezáltal a saját termelésű megújuló energiaellátás lefedését javítsuk. A rövid távú operatív stratégiai projektek mellett zajlanak a vizsgálatok a szélenergia hasznosításának integrálásába vállalatunk energia

igényének fedezésében. Ezek a fejlesztéseink jól mutatják a karbonsemlegesség felé vezető utunkat, és illeszkednek a 2033-as NET Zero stratégiánkba.

Céljaink összhangban vannak az ENSZ Fenntartható Fejlődési Céljaival, és a United Nations Global Compact-hoz való hivatalos csatlakozásunkat nem csak a környezettudatosság iránti elkötelezettségünk biztosítékának tartjuk, de egyben lehetővé teszi számunkra ezen területen a folyamatos fejlődés lehetőségét és a mindenkor legmagasabb szintű nemzetközi sztenderdekhez, jó gyakorlatokhoz és elvárásokhoz való hozzáférést.

A környezeti fenntarthatóság mellett kiemelt figyelmet fordítunk munkavállalóink biztonságára és jóllétére is. Az új telephelyünk tervezésekor és kialakításakor elsődleges célunk volt egy biztonságos, a munkavállalók kényelmi igényeit szem előtt tartó munkakörnyezet megteremtése. Következő lépésként a munkahelyi egészségvédelem rendszerbe integrálását vettük célba, így a 2024-ben megteremtettük az ISO 45001 szabvány szerinti működés keretfeltételeit, melyet 2025 januárjában sikeres tanúsítás követett.

A 2024. év jelentős változást hozott a munkavállalóink vállalatirányításba történő bevonása terén is. Az igazgatósági működési rendszer felállításával jelentős mértékben növeltük az operatív menedzsment feladat- és felelősségi körét, és bevezettük a vállalati célkitűzések alulról felfelé történő meghatározásának kultúráját, jelentős mértékben csökkentve ezzel az egyszemélyi menedzsment kockázatokat, gazdagítva a menedzsment tagok munka- és felelősségi köreit és javítva a menedzsment közvetlen ráhatását a társaság fejlődésére.

Az alulról felfelé történő szerveződés jegyében minden munkatársunkat be kívánjuk vonni és érdekeltté kívánjuk tenni a vállalkozás hosszú távú eredményes fejlődésébe – ennek szellemében 2024. folyamán megalakult a munkavállalói tanácsadói testület. Ezen, az operatív munkavállalók által választott képviselőkből álló testület aktív, folyamatos konzultációs és tanácsadói együttműködést alakított ki a menedzsmenttel annak érdekében, hogy javítsuk a munkavállalók tájékoztatását a vállalat működésével és céljaival kapcsolatos lényeges kérdésekben, továbbá, hogy a vállalati célok, működési keretek meghatározása során a munkavállalói érdekek, szempontok megfelelő súllyal figyelembe vehetők legyenek.

Hisszük, hogy a vállalatunk sikere és a közösségünk fejlődése szorosan összekapcsolódik, ezért elkötelezettek vagyunk a hosszú távú és fenntartható partnerségek kialakításában.

E jelentés bemutatja a vállalatunk erőfeszítéseit és eredményeit a fenntarthatósági területen. Elkötelezettek vagyunk a fejlődés és az innováció mellett, és folyamatosan keresünk új módszereket és megoldásokat, hogy tovább csökkentsük a környezeti lábnyomunkat és növeljük pozitív társadalmi hatásunkat.

Működésünk során arra törekszünk, hogy üzleti tevékenységeinket fenntarthatóan tervezzük, az erőforrásainkat optimálisan használjuk ki és a környezetünket a legkevésbé terheljük, és továbbra is tájékoztassuk Önöket az eredményeinkről.

Csoma András

Igazgatósági tag

1. A Jelentésről

GRI 2-1, GRI 2-2, GRI 2-3, GRI 2-5

A fenntarthatóság, környezettudatosság a MetMax Zrt. rövid, közép és hosszútávú stratégiájának alapvető részét képezik. Ennek a stratégiának egyik alkotóeleme az szervezet ESG jelentésének rendszeres elkészítése és felülvizsgálata. A riport célja megismertetni a partnerekkel, potenciális befektetőkkel, érdeklődőkkel a MetMax Zrt. fenntarthatósággal kapcsolatos lépéseit, elképzeléseit és teljesítményét.

Jelentéstevő szervezet	MetMax Europe Zártkörűen Működő Részvénytársaság (továbbiakban: MetMax Zrt. vagy MetMax) <i>Székhely: 1021 Budapest, Völgy utca 10. B. Ép. Fsz. 1. Telephely: 9086 Töltéstava, Lévyay Henrik utca 1.</i>
Jelentéstételi időszak	A MetMax ESG Jelentését a 2023. január 1. és 2024. december 31. közötti időszakokra tesszük közzé.
Jelentési ciklus	Kétéves
Jelentés tartalma	A Jelentés a MetMax Zrt. ESG megközelítését és teljesítményét mutatja be, nem tartalmazza más kapcsolt vállalkozások adatait.
A jelentéskészítés során figyelembe vett szempontok	<p>A Jelentés a GINOP-1.1.7-17-BÉT-6-015 azonosítójú BÉT Pilot ESG Tanácsadási programban meghatározott közzétételek alapján, valamint a GRI Standards (2021) szabványra való hivatkozással („with reference to the GRI Standards”) készült.</p> <p>A készítésénél, figyelembe vett szempont volt, hogy összhangban legyünk az ENSZ Fenntarthatósági Fejlődési Céljaival (SGD), illetve az UN Global Compact szervezet 10 alapelveivel.</p> <div style="display: flex; justify-content: space-around; align-items: center;">     </div>
Külső fél általi hitelesítés	A Jelentésben szereplő információkat és adatokat külső fél nem hitelesítette.

2. Vállalatunkról

2.1. A MetMax Europe Zrt. bemutatása

GRI 2-6

Az 1987-ben alapított MetMax Europe Zrt. Magyarország egyik piacvezető fémmegmunkáló vállalata. A cég elsődleges profilja nagypontosságú komplex fogácsolt készülékek, alkatrészek gyártása egyedi kis-, közepes sorozatban, valamint nagy bonyolultságú és összetett és magas minőségű gépkatrészek előállítása.

Vevőink között számos nemzetközi vállalat megtalálható, akik stratégiai beszállítóként tekintenek a MetMax Zrt.-re.

Számukra komplex alkatrész portfóliók gyártását és beszállítását biztosítjuk, jellemzően több különálló európai lokáció számára.

A vevői igényeket gyakran vevő-specifikus technológiai és kapacitásfejlesztési megoldásokkal szolgáljuk ki, mely egyedi szaktudást és fejlesztéseket követel meg tőlünk.



A szervezet fő értékeinek a következőket tekinti:

Precizitás	Hatékony	Rugalmasság
Megbízhatóság	Vevőközpontúság	Környezettudatosság

Sikerkritériumként vevőink elégedettségét tekintjük, melyet hatékony struktúrával, tervezett és követhető gyártási folyamattal, nyílt kommunikációval érünk el. Törekszünk olyan struktúra kialakítására, amelyben a munkavállalók egyértelmű hatás- és felelősségi körök mentén, tevékenyen vesznek részt a cég fejlesztésében. Célunk ezzel, hogy a vállalat olyan tanuló szervezetté váljon, amely folyamatos innováció mellett motivált és elégedett munkavállalókkal képes kitűzött céljait elérni.

Szervezeti értékeink meghatározzák a mindennapi működésünket, munkafelfogásunkat és üzleti kapcsolatainkat egyaránt. Hisszük, hogy ezen értékek segítenek hozzá minket a folyamatos fejlődéshez és a jövőképünk eléréséhez.

Jövőkép

A jelenlegi tulajdonosi kör célja, hogy a MetMax Europe Zrt. Közép-Kelet-Európa fémmegmunkáló piacán meghatározó vállalattá váljon, amely a nemzetközi beszállítói értéklánc tagjaként magas komplexitású részegységekkel látja el nemzetközi partnereit, aktív szerepet vállalva a tervezési- és gyártás technológiai feladatok ellátásában.

ESG jövőkép

A környezetvédelem, a társadalmi felelősségvállalás és vállalatirányítás terén, úgy alakítjuk szervezeti működésünket, hogy ezzel fenntartható értéket teremtünk minden érintett fél számára.

A MetMax Zrt. 2017 óta tagja a BÉT ELITE Programnak, mely feltörekvő vállalatok számára nyújt átfogó vállalatfinanszírozási és szervezetfejlesztési képzéseket. Emellett egyedi kapcsolatépítési lehetőségeket nyújt a tagjai számára, segítve ezzel a nemzetközi versenyképességük megteremtését.

Az elmúlt évek üzleti sikereinek köszönhetően szervezetünk 2022-ben, több mint másfél éves építési folyamatot követően új telephelyre költözött, mely számos kapacitásfejlesztési lehetőséget nyitott meg, lehetőséget adva a hosszú távú tervezésre. Új gyártóegységünk a legmodernebb technológiákkal került kialakításra. A tágas és világos gyártócsarnok klimatizálásáról hőszivattyús hűtő-, fűtőberendezés gondoskodik a modern épület szigetelésünknek köszönhetően alacsony fogyasztás mellett. Munkavállalóink visszajelzései alapján egy, a korábbinál lényegesen komfortosabb munkahelyet sikerült létrehozni, mely egyben a komplex gyártási folyamatok stabilitását is támogatja.

2.2. Üzletágak és szolgáltatások

GRI 2-6

A MetMax Zrt. fémipari technológiái az alábbi 5 területet fedik le:

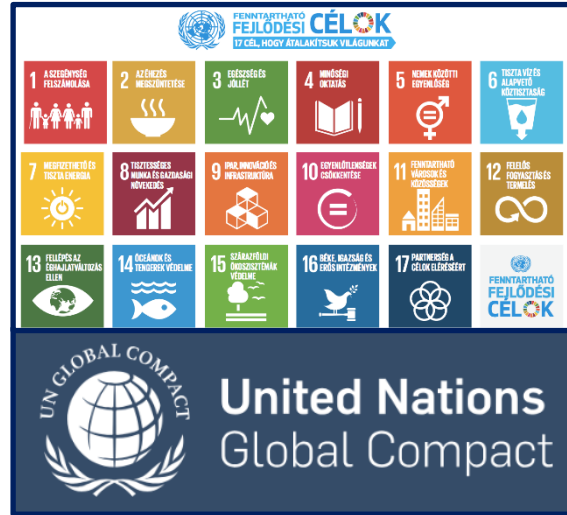
<p>Esztergálás 64 db gép</p>	<p>Gépparkunkban az egyetemes esztergáktól a legkorszerűbb számjegyvezérlésű (CNC) gépekig rengeteg típus áll rendelkezésre.</p> <p>Komplex eszterga központjainknak köszönhetően a MetMax erőssége az összetett, szűk tűrésű és marási műveleteket is igénylő forgásszimmetrikus alkatrészek gyártása.</p> <p>Számos eszterga központ fejlett automatizálási rendszerrel van felszerelve, mely biztosítja az automatikus nyersanyag utánpótlás- és késztermék kezelés, illetve a folyamatos gyártási folyamatba épített mérés és visszacsatolás, valamint minőségi dokumentálás lehetőségét.</p>
<p>Marás 33 db gép</p>	<p>Megmunkáló központjaink a hagyományos egyetemes gépektől a legkorszerűbb számjegyvezérlésű (CNC) megmunkáló központokig terjed.</p> <p>A technológiai bázis gerincét négytengelyes, kétpalettas gépek alkotják 500 mm-es palettamérettel.</p> <p>Ezen technológiát a magas termelékenység, sokoldalúság és az állásidők minimalizálása jellemzi.</p> <p>A MetMax Europe öttengelyes megmunkáló központjai 300 mm és 1.200 mm közötti palettamérettel – esetenként eszterga funkcióval kiegészülve – számos megmunkálási igényt kielégítenek.</p>
<p>Köszörülés 9 db gép</p>	<p>A MetMax Europe köszörülési technológiái számos alkatrész befejező megmunkálását teszik lehetővé az alábbi technológiákkal:</p> <ul style="list-style-type: none"> ▪ palástköszörű ▪ csúcs nélküli köszörű ▪ síkköszörű ▪ párhuzamköszörű <p>Nagy méretpontosságú- és magas felületi minőségi elvárású hornyok készítésére hasító köszörű áll a MetMax Europe rendelkezésére.</p>
<p>Hőkezelés</p>	<p>Indukciós edzés:</p> <ul style="list-style-type: none"> ▪ 2 db közép- és nagyfrekvenciás indukciós edzőgép ▪ megeresztő kemencék ▪ feszültségcsökkentő kemence <p>(max. 750°C-ig)</p>
<p>Anyagvizsgálat</p>	<p>Anyagvizsgálatok:</p> <ul style="list-style-type: none"> ▪ keménységmérés ▪ csiszolatkészítés ▪ mikrókeménységmérés ▪ mágnesporos repedésvizsgálat

Örömmel szolgálunk, hogy kiterjedt termék- és szolgáltatásportfóliónknak köszönhetően üzleti teljesítményünk stabil.

3. A MetMax ESG megközelítése

3.1. ESG stratégia

A MetMax Zrt. működését régóta meghatározza a fenntarthatósági szempontok érvényesülése, legyen szó környezeti hatásokról, etikus vállalatirányításról, vagy a működés társadalmi hatásairól. Elköteleztünk vagyunk a fenntartható működés kialakítása iránt, mellyel a gazdasági haszon növelését a környezeti terhelés csökkentése, és pozitív társadalmi hatás fenntartása mellett érhetjük el. Különös figyelmet fordítunk az ENSZ Fenntartható Fejlődési Céljaira, melyekből az alkalmazhatókat beépítettünk a saját céljaink közé.



Ezen törekvéseinket kinyilvánítottuk azzal is, hogy csatlakoztunk az United Nations Global Compact önkéntes kezdeményezéshez. Ez egyfajta megállapodás az emberi jogokról, a munkáról, a környezetvédelemről és a korrupció elleni küzdelemről, melyet a tíz alapelv mentén támogat a MetMax Europe Zrt is.

A törekvéseink sikerének érdekében 2023-ban került megalkotásra a szervezet fenntarthatósági stratégiája, mely 10 éves távlatban jelöli ki a szervezet céljait és fejlődési lehetőségeit.

A fenntarthatósági stratégiánk a következő három fő stratégiai fókuszterületre épül:

Példamutató vállalatirányítás	Felelős foglalkoztatás	Környezeti fenntarthatóság
Célunk a teljes körű vezetői integritás, valamint jogszabályi és etikai megfelelés biztosítása mellett a működési hatékonyság folyamatos fejlesztése.	Célunk felelős foglalkoztatói gyakorlatokkal a munkavállalói jóllét, egészség és biztonság növelése, ezáltal a munkavállalói elköteleződés megteremtése és fenntartása.	Célunk a szervezet környezeti lábnyomának folyamatos csökkentése mellett a Net Zero működés elérése.

Net Zero célkitűzésünk a saját tevékenységünkre vonatkozik (Scope 1+2).

Stratégiai célkitűzéseinket részletesen a fenntarthatósági jelentésünk vonatkozó fejezetei tartalmazzák.

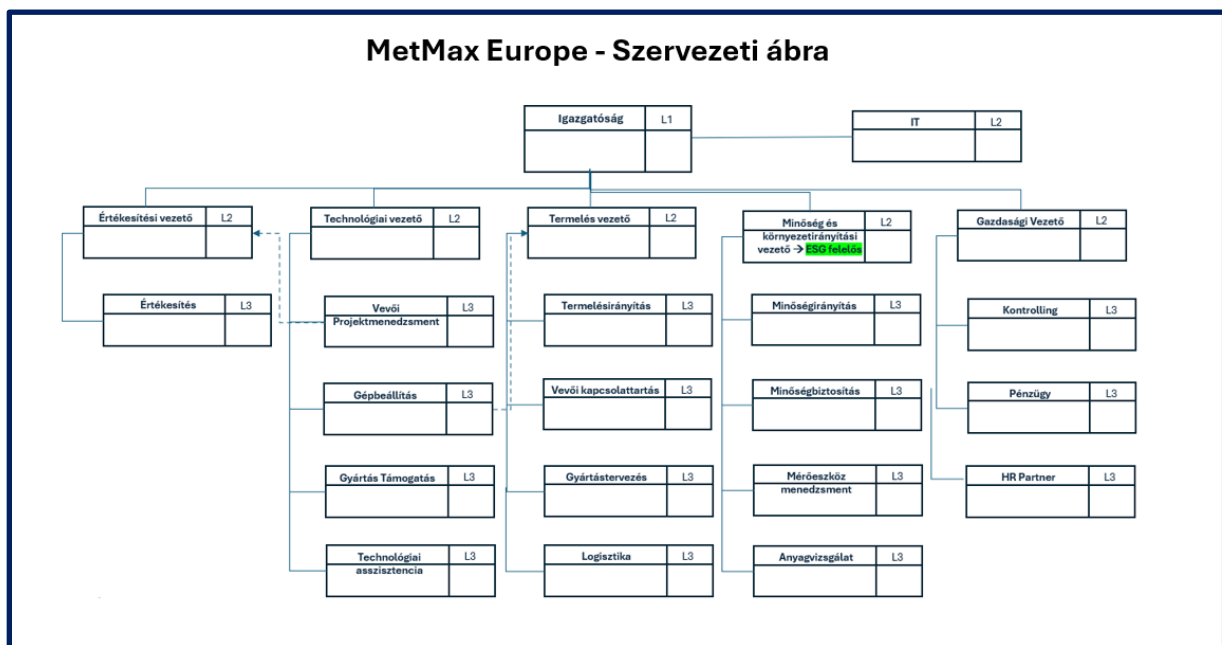
3.2. ESG témák szervezeti irányítása

BÉT-26, BÉT-29, BÉT-30, GRI 2-17

A MetMax Zrt. vezetősége aktív szerepet vállal a fenntarthatóságot szem előtt tartó szervezeti kultúra kialakításában. Az ESG szempontok az üzleti döntések során is szerepet játszanak.

Szervezetünk 11 éve rendelkezik ISO 14001 környezetirányítási-, valamint 17 éve ISO 9001 minőségirányítási rendszerekkel. Új mérföldkőként 2025 elején ISO 45001 munkahelyi egészségvédelem és biztonság irányítási rendszer tanúsítást szereztünk. Ez a három irányítási rendszer biztosítja a vonatkozó ESG szempontok beépülését a mindennapi működésünkbe. A vizsgált időszakban ESG témájú képzést nem tartottunk munkavállalóink számára, viszont terveink között szerepel az ESG vel kapcsolatos ismereteinek bővítése. Ennek okán a Minőség- és Környezetirányítási vezetőnk egyetemi képzés keretében ESG környezeti, társadalmi és irányítási szakember MSc mesterképzési szakon tervez tanulmányokat folytatni.

Az ESG témakörök jelentőségét mutatja, hogy a kapcsolódó felelősségi kör a szervezeti struktúrában közvetlenül a vezérigazgatói szint alatt helyezkedik el, a Minőség és környezetirányítási felelős személyében.



A Minőség- és Környezetirányítási vezető feladatai közé tartozik egyebek mellett a fő vevőink által tartott ESG auditokra való felkészülés, adatgyűjtés, az auditok lefolytatása, illetve a vonatkozó kapcsolattartás az érdekelt felekkel. Emellett rendszeresen beszámol a szervezet vezetőségének, ami így folyamatosan értesül a MetMax környezeti teljesítményéről.

Fejlődési lehetőségként azonosítottuk a szerepkör formális kiegészítését további, fenntarthatósághoz kapcsolódó feladatokkal, mint a szervezet számára releváns ESG indikátorok meghatározása, a kapcsolódó adatgyűjtés, a fenntarthatósági jelentés összeállítása, a stratégiát támogató akciótervek kialakítása és az ESG projektek koordinálása. További tervünk, hogy konzultációs folyamatokat alakítsunk ki a különböző érintetti csoportjainkkal az ESG témakörök kezelésével kapcsolatban, melyre egyelőre nincs kialakított folyamatunk.

A fentiek mellett a MetMax Zrt. kapcsolatban áll egy környezetvédelmi és egy munkabiztonsági tanácsadó céggel is. Továbbá energetikai szakreferensünk rendszeresen készít jelentést, segítve a vezetőség kapcsolódó tájékoztatását.

3.3. Lényeges témáink

GRI 3-1, GRI 3-2




2023-ban az ESG stratégia összeállítását megelőzően megvalósult a MetMax Zrt. lényeges témáinak kijelölése is. Ez egy külső tanácsadó által tartott workshop keretében valósult meg, ahol a szervezet vezetősége vett részt. A vezetőségi vélemények felmérését követően a következő lényeges témalista került összeállításra:

1. Termékminőség
2. Energiahatékonyság
3. Munkavállalói egészség és biztonság
4. Felelős foglalkoztató
5. Vevői kapcsolatok
6. Adatbiztonság
7. Felelős vállalatirányítás, etikai és jogi megfelelés
8. Hulladékgazdálkodás
9. Fenntartható beszerzési lánc
10. Vízgazdálkodás

Terveink szerint a későbbi években a lényegességi felmérést 2 évente el fogjuk végezni, különböző érintetti csoportok bevonásával, hogy ezáltal is folyamatosan pontos képpel rendelkezünk arról, hogy főbb érintetti csoportjaink milyen fenntarthatósági preferenciákkal rendelkeznek.

4. Példamutató vállalatirányítás

Stratégiai célkitűzéseink

-  Teljes etikai és jogszabályi megfelelés fenntartása (0 meg nem felelési eset) 2024-től
-  EcoVadis ESG „medál” alapú minősítés megszerzése 2025-ben
-  Szabványosított ESG jelentés közzététele legkésőbb 2026-ban (a 2025-ös évről)

Példamutató vállalati irányítási stratégia kulcsmutatók alakulása	2022	2023	2024
Jogszábeli meg nem felelési esetek száma	0	0	0
Etikai meg nem felelési esetek száma	0	0	0
EcoVadis Minősítés	-	-	Committed

4.1. Üzleti etika és jogszábeli megfelelés

BÉT-20, BÉT-23, BÉT-24, BÉT-27, GRI 2-19, GRI 2-26

A MetMax Zrt. számára az etikai és jogszábeli előírásoknak való megfelelés az üzleti működés alapfeltétele, melyben nincs helye kompromisszumnak. Minden dolgozótól, beszállítótól és vállalkozótól elvárjuk, hogy a cégünkkel kapcsolatos tevékenysége során etikusan, a törvények teljeskörű betartásával cselekedjen.

Ennek szellemében került összeállításra a szervezet etikai kódexe, mely számos területen kijelöli az etikus működés szempontjait. A kódex előírásokat tartalmaz többek között az alábbi területeken:

- emberi jogok,
- korrekt bánásmód,
- gyermekmunka,
- modern rabszolgotartás,
- antikorrupció,
- felelős beszerzés

Terveink között szerepel, hogy az átlátható működés biztosítása érdekében javadalmazási politika is kidolgozásra kerüljön. Ennek első lépéseként a termelésben dolgozó munkatársaink javadalmazási politikája készült el. Ez egy egységes keretrendszerrel megalkotott, mérhető produktivitáson alapuló, egyéni teljesítmény alapú javadalmazási rendszer.

Az etikai kódexben foglaltaknak való megfelelés biztosítása érdekében a szervezet lehetőséget biztosít az anonim panaszbejelentés megtételére a metmax@metmax.hu emailcímen, melyen keresztül közvetlenül a vezérigazgatóhoz juthatnak el az esetleges észrevételek. Ezáltal védelmet biztosítunk a visszaélést bejelentők részére.

4.2. Felelős beszerzés - partnerség az alvállalkozókkal

BÉT-25

Üzleti sikereink alapfeltételének tekintjük a termékeink kiemelkedő minőségét, mely nem biztosítható megfelelő alapanyagok nélkül, ezért minden beszállítónknak szigorú minőségi elvárásoknak kell megfelelnie.

A MetMax Zrt. rendelkezik felelős beszerzési politikával, melyet szintén az etikai kódexünk tartalmaz. Ebben lefektetjük, hogy az áruk és szolgáltatások beszerzéséről való döntés alapja kizárólag az ár, a minőség, a teljesítmény és a megfelelés lehet. A MetMax Europe Zrt., amennyiben a tudomására jut, nem dolgozik olyan szállítókkal, amelyekre az alábbi állítások valamelyike igaz:

- Nem biztonságos termékeket vagy szolgáltatásokat nyújtanak.
- Megsértik a törvényeket vagy a szabályokat.

- Gyermekmunkát vagy kényszermunkát alkalmaznak.
- A dolgozók fegyelmezésére fizikai büntetést alkalmaznak, függetlenül attól, hogy a helyi törvények erre esetleg módot adnak.

Beszállítóink átvilágításakor megvizsgáljuk a szervezetek környezeti teljesítményét is az ISO 14001 szempontrendszer alapján, kiemelten az energiafogyasztás és a hulladékkezelés témakörökben. E jelentés elkészítéséig nem volt példa arra, hogy e szempontok miatt elutasítottunk volna egy beszállítót, ami részben annak is betudható, hogy többségében nagy, elismert vállalkozásokkal állunk kapcsolatban, akik sok esetben saját fenntarthatósági jelentéssel is rendelkeznek.

2023-2024 es időszakban összesen 59 beszállítóval voltunk kapcsolatban, melyből 50 hazai vállalkozás.

4.3. Adatvédelem

BÉT-28, GRI 418-1

A MetMax Zrt. számára alapvető fontosságú az ügyfeladatok fokozott védelme. A nálunk legyártott termékek sokszor innovatív, titkos vagy még nem elérhető rendszerekbe kerülnek beépítésre, így minden információt, ami az ügyféllel történő első kapcsolatfelvételtől hozzánk kerül a lehető legnagyobb odafigyeléssel kezelünk. 2023-ban és 2024-ben semmilyen adatszivárgás, adattal való visszaélés nem történt.

Adatbiztonsági incidensek száma (db)	2022	2023	2024
Az ügyfelek személyes adataival való visszaélésre vonatkozó alátámasztott panaszok száma	0	0	0
<i>Külső felektől kapott és a szervezet által alátámasztott panaszok</i>	0	0	0
<i>Szabályozó szervektől érkezett panaszok</i>	0	0	0
Azonosított adatszivárgások, -lopások és ügyfeladatvesztések összesen	0	0	0
<i>Adatszivárgási esetek száma</i>	0	0	0
<i>Adatlopás esetek száma</i>	0	0	0
<i>Ügyfelek adatainak elvesztése</i>	0	0	0

4.4. Együttműködés a munkavállalókkal

A MetMax Europe Zrt. fontosnak tartja a munkavállalók érdekeinek figyelembevételét döntéshozatali folyamatok során. Ezért a 2024-es évben a Munkavállalói Tanácsadó Testületet hozott létre. Ezen testület tagjai szavazással kerültek megválasztásra, melyen minden munkavállaló szavazhatott. A Munkavállalói Tanácsadó Testület tagjai a munkavállalói közösség megbízott képviselőiként véleményező, javaslattevő szerepkörben segítik a vezetőség munkáját. A testület időszakosan részt vesz a menedzsment megbeszéléseken, ahol a dolgozókat is érintő jelentősebb témákba bevonásra kerülnek a döntéshozatali szakaszban.

4.5. Együttműködés és partnerség a Megrendelőkkel

BÉT-22

A MetMax Zrt. folyamatosan törekszik a magas ügyfélelégedettség fenntartására, és a vevői kapcsolatok folyamatos ápolására. E célok érdekében rendszeres végzünk vevői elégedettségmérést. Ennek keretében partnereink véleményét teljesítménymérési adatlapokon keresztül mérjük fel, melyekben értékelésre kerülnek az általunk gyártott és szállított termékek minősége mellett a szállítás pontossága is.





Nagyobb vevőink bizonyos időközönként különféle auditokat is tartanak a szervezetünknel, melyeken rendszeresen jól szerepelünk. Ezek az auditok jellemzően társadalmi szempontokat vizsgálnak, mint például a munkakörülmények, vagy a beszállítóink foglalkoztatási gyakorlatai.

A 2024-es évben először több stratégiai vevőnk kifejezetten ESG témakörű auditot tartott vagy önértékelési kérdőívet küldött, melyeken rendszerint megfelelő eredményeket értünk el. A fenti, formalizált kapcsolattartási gyakorlatok mellett fontos kiemelni, hogy Partnereinkkel a kapcsolattartás szinte mindennapos, amely során folyamatosan képet kaphatunk a vevői elégedettségről, igényekről. Ezáltal üzleti döntéseinket folyamatosan az ügyfeleink igényeit szem előtt tartva hozhatjuk meg.

Hosszú távon célunk az, hogy olyan termékeket állítsunk elő, melyekben a felhasznált fém alapanyagok kibocsátás-mentesen kerülnek előállításra. A MetMax Zrt. aktívan részt vesz kapcsolódó szakmai kezdeményezésekben, azonban jelenlegi tapasztalataink azt mutatják, hogy a kibocsátás-mentes fém alapanyagok jelentős többlet költséggel járnak, a felvevő piacon pedig egyelőre korlátozott hajlandóság tapasztalható ennek a plusz költségnek a megfizetésére. Bízunk benne, hogy ez rövidesen változni fog, és lehetőségünk nyílik ilyen alapanyagok alkalmazására.

5. Saját működésünk környezeti hatásai

Stratégiai célkitűzéseink

- 
2025-től: Megújuló energiatermelés arányának növelése
- 
2027: Fajlagos hulladéktermelés csökkentése 20 százalékkal a 2023-as szinthez képest
- 
2028: Scope-3 kibocsátás számítása
- 
2033: Net Zero működés elérése (Scope1+2)

5.1. Energiafelhasználás és karbonlábnyom

BÉT-1, BÉT-2, BÉT-8, BÉT-9, BÉT-10, GRI 302-1, GRI 302-3, GRI 305-1, GRI 305-2, GRI 305-4

A MetMax Zrt. számára kiemelt fontossággal bír a környezettudatos működés, a szervezet környezeti lábnyomának folyamatos csökkentése, ezen belül is az energiafogyasztásunk, és a kapcsolódó üvegházhatású gázkibocsátásunk kezelése. Folyamatosan törekszünk az energiahatékonyságunk fokozására, a működésünk zöldítésére.

A 2022-es évünkben jelentős eredményeket értünk el ezen a téren. Januárban tevékenységünk döntő része már az újonnan kialakított telephelyünkön valósult meg, mely az energiafogyasztásunkra is jelentős hatással volt, ugyanis már az épület megtervezésénél szem előtt tartottuk a környezeti szempontokat. Fontos eredménynek tartjuk, hogy olyan telephelyet sikerült kialakítanunk, mely teljes mértékben földgáz független. Az épület fűtését villamosenergia, illetve hőszivattyúk segítségével biztosítjuk. 2022 januárjában még az előző telephelyünkön is zajlott operáció, az éves földgázfogyasztásunk kizárólag ennek tudható be.

Hasonlóképpen jelentős eredménynek tartjuk, hogy az új telephelyünk a villamosenergia fogyasztás tekintetében is számottevő fejlődést jelent. Míg az új épület közel másfélszer akkora kapacitással rendelkezik, mint az előző telephelyünk, az abszolút energiafogyasztásunkban nem jelentkező számottevő különbség.

A telephely energiafogyasztási teljesítményét egy dedikált épületenergetikai szoftver segítségével követjük nyomon, mely folyamatos jelleggel rögzíti a fogyasztási adatokat.

Telephelyünkön 2023-ban 478 kW teljesítményű az épület tetejére telepített napelemparkot üzemeltünk be. Majd ezt 2024 végén tovább bővítettük, a telephely mellett lévő telken egy 900 kW-os földi telepítésű napelemparkal. Ez az 1387 kW összkapacitás jelenlegi számításaink alapján 40%-ot közelítő megújuló energia használatot fog eredményezni a 2025-ös évben. A tervek szerint a termelő kapacitást a közeljövőben energia tároló kapacitással fogjuk kiegészíteni, ezzel elősegítve a csúcsidőben termelt többletenergia tárolását és annak későbbi felhasználását, illetve a felhasználói profil kisimítását.

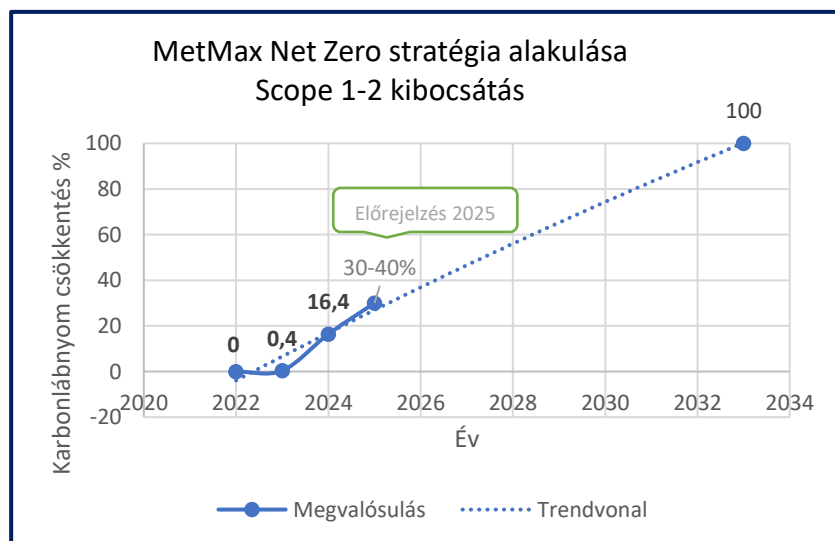
Energiafogyasztás (GJ)	2022	2023	2024
Teljes energiafelhasználás	10 685	11 960	10 629
Teljes nem megújuló energiafelhasználás	10 685	11 913	8 977
Villamosenergia felhasználás (nem megújuló)	9 765	11 478	8 412
Üzemanyag-felhasználás (nem megújuló)	423	481	565
Benzin	15	123	203
Dízel	408	358	362
Egyéb tüzelőanyag-felhasználás (nem megújuló)	497	0	0
Földgáz	497	0	0
Teljes megújuló energiafelhasználás	0	47	1 652
Energia intenzitás (GJ / md Ft árbevétel)	2 015	2 553	2 443

Üvegházhatású gázkibocsátás (t CO ₂ ekvivalens)	2022	2023	2024
Scope 1 ÜHG-kibocsátás	58,52	36	42
Saját energiatermelésből származó kibocsátás	27,32	-	-
Üzemanyag felhasználásból származó kibocsátás	31,2	36	42
Scope 2 ÜHG-kibocsátás	1 017	1 196	876
Hely-alapú közvetett (Scope 2) kibocsátás (location-based)	1 017	1 196	876
Üvegházhatású gázkibocsátási intenzitás (t CO₂ ekvivalens / md FT árbevétel)	203	262	211*

2023-ban és 2024-ben a közvetlen (Scope 1) kibocsátásunk a céges járművek üzemanyag fogyasztásából, származott. Céges gépjárműveink beszerzésénél is törekedtünk a fenntarthatóságra ezért 2 db plug-in hibrid jármű került a flottába melyek 80 kilométert tudnak tisztán elektromos energiával megtenni. Az autók töltését a telephelyen belül, elsősorban saját termelésű megújuló energiából biztosítjuk.

Az energiafogyasztásunkhoz kapcsolódó üvegházhatású gázkibocsátás csökkentésére is határozott terveink vannak. Az első megújuló energia termelő napelemrendszert 2023 novemberében adtuk át, ez még csak 0,4%-át adta a 2023-as teljes termelésnek. Az ezt követő évben újra bővítettük a napelem parkunkat, melynek átadása 2024 decemberére esett. A 2024-es évben már villamosenergia fogyasztásunk 16,4%-át adta a saját megújuló energia termelésünk. A meglévő rendszer a 2025-ös évben a terveink szerint a villamosenergia fogyasztásunk közel 40%-át fedezni fogja, mely nagy csökkenést fog eredményezni az ÜHG kibocsátásunkban is. További terveink között szerepel energia tároló rendszer kiépítése, mely tovább fogja növelni a rendszer hatékonyságát. Mindemellett működési stabilitást is biztosítani fog számunkra, hiszen energiafogyasztás szempontból részben önellátóvá is válunk.

Stratégiai célkitűzésünk, hogy 2033-ra Net Zero szervezetté váljunk. A megújuló energiatermelés megindulása, nagy lépést jelentett ezen az úton. Mindemellett azonban további fejlesztések elindítását is tervezzük a karbonsemlegesség elérése érdekében.



5.2. Hulladékgazdálkodás, és termék életciklus végi kezelés

BÉT-3, BÉT-4, GRI 306-3, GRI 306-4

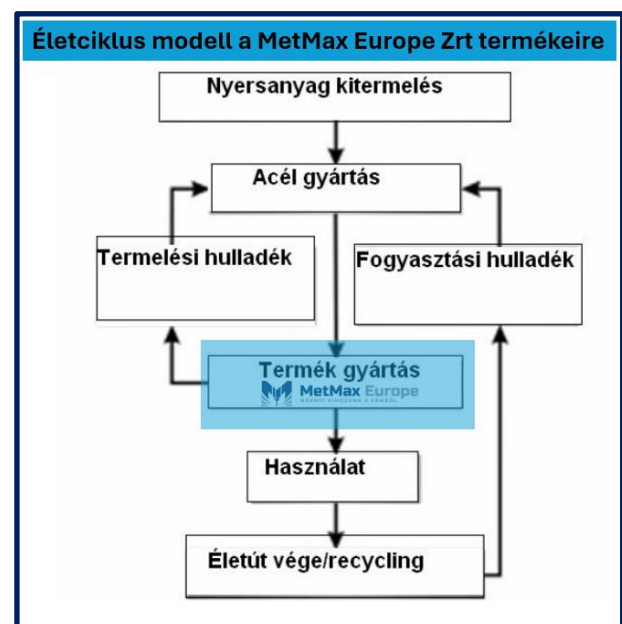
A tevékenységünk során sokféle hulladék keletkezik, ideértve a veszélyes hulladékokat is. Kötelességünknek tekintjük e hulladékmennyiség minél hatékonyabb kezelését. Ezért a hulladékok kezelését és elszállítását kizárólag erre engedéllyel rendelkező partnerekkel végeztetjük. A veszélyes hulladék terén a legnagyobb tételt (több mint 81 százalékot) a berendezéseink által használt emulziós folyadék jelenti, mely 2-6%-os kőolaj tartalma miatt számít veszélyesnek. E veszélyes hulladéktípus kiömlésének elkerülése érdekében olyan kármentő tálcák beszerzését valósítottuk meg, amelyek a hulladék tároló eszközök (IBC és hordó) teljes tároló kapacitásának kiömlése esetén is tudja fogadni a folyadékokat, így elkerülve az esetleges környezeti terhelést. A jelenlegi hulladék elszállító partnerünk a tőlünk elszállított emulziót 100%-ban újra tudja hasznosítani, a hosszútávú célunk, hogy az emulziós folyadékot saját magunk tudjuk megtisztítani, és a kinyert kőolajat újrahasznosítani.

A nem veszélyes hulladék döntő többségét (közel 94 százalékát) a termelés során keletkező vasfém részecskék és esztergaforgácsok jelentik. Ez a hulladéktípus bevételi forrást is jelent a MetMax Zrt.-nek, a hulladékkezelő partnerünk ugyanis díjat fizet az átvételükért.

Telephelyünkön szelektív hulladékgyűjtést valósítunk meg, mely iránt munkavállalóink is elkötelezettek. Az általunk termelt hulladék mennyiségét és összetételét szigorúan követjük, heti szinten összesítve a kapcsolódó adatokat.

Hulladék mennyisége (tonna)	2022	2023	2024
Összes termelt hulladék	929,4	840	595,5
Termelt veszélyes hulladék	144,3	138,3	111,5
Termelt nem veszélyes hulladék	785,1	701,7	484
Újrahasznosított hulladék	846,2	829,3	587,6

Életciklus szemlélet megközelítéssel vizsgálva, az általunk gyártott termékekre elmondható, hogy 100%-ban újrahasznosításra kerülnek az életút végén. Fém alkatrészeket gyártunk és a fémek tulajdonsága, hogy végtelenszer újrahasznosíthatóak, gyártóművi fémgyártás bemenő alapanyagaként. További előny, hogy újrahasznosításhoz nincsen szükség különleges eljárásra vagy technológiára, sőt az acélgyártás szükséges eleme az acélhulladék felhasználása. Ezért komplett iparág épül a fém hulladékokra, mely gördülékennyé teszi az ellátási láncon belüli mozgását. Ugyanez vonatkozik a gyártásunk során keletkezett fémhulladékokra is, vagyis az alapanyagaink termékekbe nem beépülő részei is folyamatos körforgásban vannak.



2023-2024 folyamán felülvizsgáltuk csomagolási gyakorlatunkat, illetve a felhasznált csomagoló anyagok árának és terhelésének beépítését a kereskedelmi gyakorlatunkba. Ennek eredményeképp 2024-re a többutas csomagoló anyagok aránya 95% fölé emelkedett az alkalmazott csomagoló anyagokon belül, az egyedi, logózott eszközök bevezetésével és azok visszavásárlási rendszerének kialakításával pedig ezen csomagolóanyagok visszagyűjtésében és újra felhasználásában is nagy lépést tettünk.

A hulladékkezelési tevékenységet egy külső partnerünk végzi, akinek a kiválasztása során hangsúlyos szempont volt, hogy a termelt hulladék minél nagyobb része kerüljön hasznosításra. A hulladékkezelő kiválasztása a környezetvédelmi tanácsadó partnercégünk segítségével valósult meg.

5.3. Vízgazdálkodás

BÉT-5, BÉT-6, GRI 303-3, GRI 303-4, GRI 303-5

A MetMax Zrt. a vízre szűkös természeti erőforrásként tekint, ezért törekszünk a víztakarékos működés kialakítására. A termelési folyamatunk kifejezetten vízigényes, ugyanis a berendezéseink megfelelő működéséhez elengedhetetlen a megfelelő összetételű emulziós folyadékok használata.

Vízhasználat (ezer liter)	2022	2023	2024
Vízfogyasztás	3953	3655	2839
Összes újra felhasznált víz	0	0	0

A vízhasználatunkat folyamatosan kontroll alatt tartjuk, megelőzve az üzem esetleges túlzott vízfelhasználását. Egy különálló vízmérő beiktatásával képesek vagyunk folyamatosan szabályozni az üzemi vízkivételt, melyet dedikált munkatársunk felügyel. Az eredmények ellenőrzése havi rendszerességgel történik.

A vállalat folyamatosan keresi az új megoldásokat, hogy csökkenthesse a vízkivételt: kialakításra került egy nagyméretű esővíztároló – mely az épület tetőjéről lefolyó vizet gyűjti. Ezt a vizet használjuk a területen lévő növényzet öntözésére. A funkcionalitáson túl az idő múlásával ez a vízgyűjtő teret ad a biológiai sokféleség megőrzésének, mindezt a telephelyünkön belül, továbbá vizsgáljuk annak lehetőségét, hogy ezen víz zárt rendszerben történő újra felhasználásával hogyan tudjuk a termelő épületünk energia igényét csökkenteni.

Bár célunk az általunk használt víz újrafelhasználási módjainak azonosítása és alkalmazása, a gyártás során keletkezett emulziós folyadék újrahasonosítására jelenleg nem létezik költséghatékony megoldás. Emiatt egyelőre nem rendelkezünk újrafelhasznált vízmennyiséggel.

A vállalat folyamatosan keresi az új megoldásokat, hogy csökkenthesse a vízkivételt: kialakításra került egy nagyméretű esővíztároló – ennek az összegyűjtött természetes víznek a felhasználása nagy lépésnek számítana a fenntarthatóság szempontjából, azonban erre egyelőre nincs lehetőség. A berendezéseink ugyanis csak meghatározott tisztaságú vízzel képesek a zavartalan működésre, az esővízben található mikroorganizmusok azonban a gépek meghibásodását okozhatják. Az esővíz ilyen szempontú megtisztításának lehetőségeit felmértük, azonban egyelőre nem találtunk megfelelő megoldást.

5.4. Környezeti kockázatok és egyéb hatások csökkentése

Környezeti kockázatok értékelése és kezelése

BÉT-11, BÉT-12, GRI 304-1

A MetMax Europe Zrt. elismeri, hogy felelős a környezetért. Üzleti stratégiánk részeként elköteleztük magunkat, a tevékenységére vonatkozó jogszabályok, határozatok, az egyéb követelmények betartására. Ezzel biztosítjuk a szervezettel szemben támasztott társadalmi és jogi elvárásoknak való megfelelést. Ugyanerre ösztönözzük az ügyfeleinket, beszállítóinkat és más érdekelt feleinket. Éppen ezért a vállalatunk részletes környezetpolitikai nyilatkozatot adott ki, ahol a célterületek megnevezésén kívül azok megvalósításainak részleteit is dokumentáltuk.


Az új telephelyünk tervezésekor felmértük a beruházás lehetséges környezeti kockázatait, káros környezeti hatásait egy környezeti hatáselemzés keretében. Ezt az elemzést rendszeresen aktualizáljuk a benne található környezeti hatásokat évente felülvizsgáljuk. Más szempontrendszerű kockázatelemzés keretében a szervezet környezetének, és az érdekelt felek megértését, évente az ISO 14001 szabvány követelményrendszer alapján végzünk, mely tartalmazza az éghajlatváltozással kapcsolatos kockázatok vizsgálatát is.

Biodiverzitás szempontból működési területünk nem minősül érzékeny környezetnek, ugyanis sem az ingatlanjaink területe, sem az azokkal szomszédos területek nem minősülnek védett, vagy magas biológiai sokféleséggel jellemezhető területeknek.

A levegőszennyezettség és esetleges szaghatások is kockázatot jelenthetnek egy gyártási üzem esetében. A MetMax Europe Zrt. nem rendelkezik pontforrással vagy levegő szennyezésre alkalmas berendezéssel, így nem szennyezi a levegőt. Ennek igazolásaként 2022-ben elvégeztünk egy levegőtisztaság vizsgálatot, amelynek eredménye bizonyította, hogy a levegő tisztaság a megfelelő szinten van mind a telephelyen, mind a gyártó csarnok, mind pedig a fej épület tekintetében, így ezt a kockázatot nem tekintjük fajsúlyosnak.

6. Felelős foglalkoztató

Stratégiai célkitűzéseink




2024-től:


Munkabalesetek számának alacsony szinten tartása Cél = 0

Hiányzással járó balesetek száma = 0

„Majdnem” balesetek (Near miss) nyomon követése Cél <2



2026: Magas munkavállalói elégedettségi szint



2028: Fluktuáció csökkentése 10% alá.

Felelős foglalkoztató stratégia kulcsmutatók alakulása	2024
Balesetek száma	1
Hiányzással járó balesetek száma	1
„Majdnem” baleset (Near Miss)	0

6.1. Sokszínű és befogadó munkahely

BÉT-14, BÉT-15, BÉT-17, GRI 2-7, GRI 202-1, GRI 401-1, GRI 405-1

A MetMax Zrt. számára meghatározó értéket képviselnek a szervezet munkavállalói. Emiatt törekszünk arra, hogy minél sokszínűbb és befogadóbb munkakörnyezetet alakítsunk ki, ahol minden munkavállaló jól érezheti magát. Hiszünk abban, hogy a sokszínűség a vállalatunkat is sokoldalúvá teszi, ami innovatívabb és hatékonyabb megoldásokhoz segítheti hozzá szervezetünket.

Az elmúlt évek üzleti sikereinek köszönhetően a munkavállalóink létszáma folyamatosan növekszik. Fontos eredmény számunkra, hogy egy korábban javarészt férfiak által végzett gyártási folyamatban egyre több női munkatársat foglalkoztathatunk. A női munkatársak száma a termelésben is és a közép-felső vezetésben is növekvő tendenciát mutat. Közép- és felsővezetőink között több mint 20% a nők aránya.

Az alábbi táblázatok a munkavállalóink tényleges létszámát tartalmazzák adott év december 31-ei dátummal.

Munkavállalók (fő)	2022	2023	2024
Összesen	160	155	149
<i>Nő</i>	29	28	25
<i>Férfi</i>	131	127	124
<i>Vezető munkatársak</i>	9	12	10
<i>Irodai munkatársak</i>	16	23	24
<i>Üzemi munkatársak</i>	115	104	98
<i>Támogató folyamatok munkatársai</i>	20	16	17

Közép- és felsővezetés nem szerinti megoszlása	2022		2023		2024	
<i>Nő</i>	2	22,2%	1	8,4%	1	10%
<i>Férfi</i>	7	77,8%	11	91,6%	9	90%

Szervezetünk nagy hangsúlyt fektet a munkavállalói elköteleződés megteremtésére. Törekszünk arra, hogy a munkavégzésen kívül is minél több lehetősége legyen a munkavállalóknak egymás megismerésére, ezért számos közösségépítő programot szervezünk. Minden évben megtartjuk a családi napot, ahol a munkavállalók és családtagjaik számára különféle programokkal készülünk. Zenekari fellépéseken túl bűvész előadások, gyermekfoglalkozások, illetve egyéb mellett tombola is megrendezésre kerül, ahol a fő nyereményként a résztvevők számára 3, 4, illetve 5 nap szabadság kerül kisorsolásra.

Évente többször szervezünk csapatépítő programokat a munkavállalói csoportoknak, melyek jellemzően valamilyen vízparton kerülnek megrendezésre, esetlegesen billiárd és darts szalonokba látogatunk el. Évente többször kitelepül az üzemünkhöz egy kávé és szendvics szolgáltató, míg nyaranta kétszer fagyaltárus is. Mindemellett minden csütörtökön gyümölcsnapot tartunk. Vezetői szinten éves gokartbajnokság kerül megrendezésre, melyet mindig az előző évi győztes szervez meg. Mindezek mellett a szervezet nyitott az alulról szerveződő programok támogatására is.

A fluktuáció csökkentése érdekében igyekszünk vonzó munkakörnyezetet és versenyképes bérezést biztosítani munkavállalóink számára. A MetMax Zrt.-nél a belépő szintű bérezés férfiak esetében 240%, nők esetében 216%-át tette ki a hazai minimálbérnek 2023-ban. Míg 2024-ben ez az érték férfiak esetében 224%, nők esetében 210% volt.

Be- és kilépők száma (db)	2022	2023	2024
Összes munkavállaló	160	155	149
Belépők száma	57	27	43
<i>Ebből nő</i>	10	4	4
<i>Ebből férfi</i>	47	23	39
<i>Ebből 30 év alatti</i>	19	14	19
<i>Ebből 30-50 év közötti</i>	26	8	20
<i>Ebből 50 év feletti</i>	12	5	4
Új munkavállalók aránya	35,6%	17,4%	28,9
Kilépők száma	35	30	52
<i>Ebből nő</i>	3	4	11
<i>Ebből férfi</i>	32	26	41
<i>Ebből 30 év alatti</i>	11	9	31
<i>Ebből 30-50 év közötti</i>	20	17	15
<i>Ebből 50 év feletti</i>	4	4	6
Kilépő munkavállalók aránya	21,9%	18%	26,6%

A régóta nálunk dolgozó munkatársainkra kiemelten büszkék vagyunk. A MetMax Zrt.-nél töltött évek elismerésére az 5, 10, 15, 20 és 25 éves munkaviszonnyal rendelkező munkavállalókat jutalomban részesítjük, mely meghatározott pénzüsszeg és emléklap mellett tárgyi ajándékot is tartalmaz.

6.2. Tudás- és tehetségmenedzsment

BÉT-18, GRI 403-5, GRI 404-1

Minden munkavállalónk előtt nyitva áll a feljebb lépés lehetősége. Aki kellően motivált, és szeretne nagyobb felelősséget a munkája során, azoknak folyamatos tanulási, fejlődési lehetőséget is biztosítunk. Nem kötelezzük a dolgozóinkat képzések elvégzésére, de nagy örömmel vesszük, és mindenben támogatjuk a fejlődni vágyókat. Hiszünk abban, hogy a tehetséges és motivált kollégáink előmenetele a vállalatunk folyamatos fejlődését is elősegíti. Tapasztalataink alapján a legnagyobb tudású legnagyobb hozzáadott értékkel bíró embereink a régóta nálunk dolgozó az idők során sokrétű feladatokat ellátó munkavállalókból kerültek ki. Ezért is indított belső dolgozói karrier út programot a vállalat, ahol szabályozottan megteremtettük a feltételeit a dolgozóink szakmai tudásának gyarapodásához és szakmai előmeneteléhez. A programba jelentkezéssel vagy ajánlással lehet felvételt nyerni, ahol egy tudásszint felmérés után születik döntés az alkalmasságról. A programban előre definiáljuk, hogy egy adott munkakör eléréséhez milyen képességekkel, készségekkel, tapasztalatokkal kell rendelkezni, és lehetőséget biztosítunk ezek gyakorlására, elsajátítására. A karrier út figyelembe veszi az egyéni képességeket is, ezért időben nem szabtuk korlátot a kívánt szint eléréséhez. Szint lezárása pályázott munkakör követelményeinek teljesítésekor komplex vizsga sikeres teljesítésével történik.

A MetMax Zrt.-nél oktatási és képzési tevékenysége elsődlegesen olyan oktatásokra fókuszál, mely a munkavállalók hatékony és biztonságos munkavégzését segíti elő. Rendszeresen tartunk szakmai oktatásokat a különféle eszközeink helyes kezeléséről, melyek közül számos esetben vizsgát kell tennie a képzést elvégző munkavállalónak. Sok esetben ezek olyan képesítések, melyek megtartásához bizonyos időközönként újra kell vizsgáznia a résztvevőknek. Emellett üzleti igény esetén egyéb képzéseket is támogatunk, mint például a mérlegképes könyvelői képzés.

Munkavállalói képzéseink másik részét a munkabiztonsági képzések alkotják, mely kötelező minden üzemi dolgozónk részére. A munkabiztonsági képzéseket egy külső partnercégünk biztosítja. Erre sor kerül minden munkavállaló belépésekor, ezt követően pedig ismétlődő jelleggel évente. Ezen kívül partnercégünk heti rendszerességgel végez üzembejárásokat, amelyek során az esetlegesen felmerülő megoldandó feladatokra felhívják a munkatársak figyelmét.

Képzési órák száma	2022		2023		2024	
	Képzési órák	Egy főre jutó képzési órák	Képzési órák	Egy főre jutó képzési órák	Képzési órák	Egy főre jutó képzési órák
Összesen	295	1,8	307	1,9	313	2,1
<i>Nő</i>	53	1,8	53	1,9	53	2,1
<i>Férfi</i>	242	1,9	254	2	2620	2,1
<i>Vezető munkatársak</i>	9	1,0	12	1	10	1
<i>Irodai munkatársak</i>	16	1,0	23	1	24	1

Képzési órák száma	2022		2023		2024	
	Képzési órák	Egy főre jutó képzési órák	Képzési órák	Egy főre jutó képzési órák	Képzési órák	Egy főre jutó képzési órák
<i>Üzemi munkatársak</i>	230	2,0	208	2	225	2
<i>Támogató folyamatok m.</i>	40	2,0	35	2	53	2
Egészségvédelmi és biztonsági jellegű képzések						
Összesen	160	1,0	155	1	149	1
<i>Nő</i>	29	1,0	28	1	25	1
<i>Férfi</i>	131	1,0	127	1	124	1
<i>Vezető munkatársak</i>	1	0,1	10	1	124	1
<i>Irodai munkatársak</i>	1	0,06	26	1	29	1
<i>Üzemi munkatársak</i>	1	0,01	126	1,5	145	1,5
<i>Támogató folyamatok m.</i>	1	0,05	16	1	17	1

6.3. Munkavállalók jól-léte, egészsége és biztonsága

BÉT-16, BÉT-19, BÉT-21, GRI 403-9,

Munkatársaink jóléte, közérzete, egészsége és biztonsága a legfontosabb prioritásaink közé tartoznak. A hatékony munkavégzéshez elengedhetetlen, hogy biztonságos és kellemes légkört biztosítsunk dolgozóink számára. Elköteleztük magunkat az üzleti tevékenységeinkkel kapcsolatos kockázatokhoz igazodó, hatékony munkaegészségügyi és biztonság-irányítási rendszer alkalmazására. Ezért a munkabiztonság és egészségvédelem fontosságához kapcsolódó nézeteiről a vállalat politikát adott ki 2024-ben.

2024-ben mindössze 1 munkahelyi baleset történt. Az alacsony esetszám egyrészt a modern, legkorszerűbb biztonsági előírásoknak megfelelő gyártóegységnek és a szakszerű, részletes és rendszeres balesetvédelmi oktatásnak köszönhető. A vállalat vezetése továbbra is minden tőle telhetőt megtesz a balesetek számának csökkentése érdekében. Célunk a balesetmentes működés elérése.

Munkahelyi balesetek száma és aránya	2022	2023	2024
Arányszámok kiszámításához kapcsolódó munkaóra-mennyiség	200	200	200
Összes ledolgozott munkaóra	252 416	259 482	219 986
Regisztrált munkahelyi balesetek / sérülések száma	3	3	1

A munkahelyi biztonság mellett azonban fontosnak tartjuk a munkavállalóink jóllétének, elégedettségének folyamatos fejlesztését. Ennek érdekében rendszeresen végzünk munkavállalói elégedettségmérést.

A munkavállalói elégedettségfelmérés több témakört is érint: munkakörülmények, előléptetés és karrierfejlesztés, pénzügyi juttatások és bérezés, a vezetőkről és felettesekről alkotott vélemény, valamint a munkahellyel kapcsolatos elkötelezettség

A munkakörülmények tekintetében pozitívként értékelték munkavállalóink az új, korszerű és klimatizált gyártócsarnokot. Jó eredménynek tartjuk, hogy a bérezéssel kapcsolatban több, mint a munkavállalók kétharmada elégedetten nyilatkozott. A vezetők és a felettesek értékeléséből kiderült, hogy a munkavállalók csupán 53 százaléka elégedett a felsővezetés vezetési stílusával, viszont a dolgozók 98 százaléka jó kapcsolatot ápol felettesével és 83 százalékuk szerint felettesük meg is felel a pozíció betöltésére.

A számszerű visszajelzések mellett figyelmet fordítunk arra, hogy munkavállalóink észrevételeit, a munkakörülmények javítását célzó észrevételeit lehetőségeink szerint beépítsük a mindennapokba. 2022-ben példa volt erre a munkavállalói öltözők kibővítése.

7. BÉT Indikátor Tábla

#	Téma	Teljesítménymutató	Érték 2022	Érték 2023	Érték 2024	Oldalszám
1	Környezeti	Teljes energiafogyasztás	10 685 GJ	11 960 GJ	10629 GJ	15
2	Környezeti	Teljes megújuló energiafogyasztás	0 GJ	47 GJ	1652 GJ	15
3	Környezeti	Összes keletkezett hulladék	929,4 tonna	840 t	595,5 t	17
4	Környezeti	Összes újrahasznosított hulladék	846,2 tonna	756,2 t	538,9 t	17
5	Környezeti	Teljes vízfogyasztás	3953 liter	3655 liter	2839 liter	18
6	Környezeti	Újrafelhasznált víz	0 liter	0 liter	0 liter	18
7	Környezeti	Légszennyezés	0 kg	0 kg	0 kg	19
8	Környezeti	ÜHG kibocsátás (Scope 1)	58,5 tonna CO2 ekvivalens	36 CO2 ekvivalens	42 CO2 ekvivalens	15
9	Környezeti	ÜHG kibocsátás (Scope 2)	1 017 tonna CO2 ekvivalens	1 196 CO2 ekvivalens	876 CO2 ekvivalens	15
10	Környezeti	ÜHG intenzitás	202,93	262	211*	15
11	Környezeti	Biológiai sokféleségre gyakorolt hatások	nem	nem	nem	19
12	Környezeti	Környezeti kockázatértékelés	nem	Igen	Igen	19
13	Környezeti	ÜHG kibocsátás (Scope 3)	N/A	N/A	N/A	N/A
14	Társadalmi	Fluktuáció	21,9%	18%	26,6%	20
15	Társadalmi	Női menedzserek aránya	22,2%	8,4%	10%	20
#	Téma	Teljesítménymutató	Érték 2022	Érték 2023	Érték 2024	Oldalszám
16	Társadalmi	Munkahelyi balesetek száma	3	3	1	24
17a	Társadalmi	Belépő szintű bérezés férfi	252,4%	240%	224%	20
17b	Társadalmi	Belépő szintű bérezés nő	192 %	216%	210%	20
18	Társadalmi	Képzési órák átlagos száma	1,8 óra	1,9	2,1	22
19	Társadalmi	Egészségvédelmi és biztonsági jellegű képzési órák átlagos száma	1 óra	1	1	24
20	Társadalmi	Javadalmazási politika	nem	nem	Igen	12
21	Társadalmi	Munkavállalói elégedettség	Igen	Igen	Igen	24
22	Társadalmi	Ügyfélelégedettség	Igen	Igen	Igen	14
23	Társadalmi	Emberi jogi átvilágítási politika	Igen	Igen	Igen	12
24	Vállalatirányítási	Korrupcióellenes politika	Igen	Igen	Igen	12

25	Vállalatirányítási	Felelős beszerzési politika	igen	igen	igen	12
26	Vállalatirányítási	ESG szervezeti felelős	igen	igen	igen	9
27	Vállalatirányítási	Visszaélést bejelentők védelme	igen	igen	igen	12
28	Vállalatirányítási	Adatbiztonság	0 darab	0 darab	0 darab	13
29	Vállalatirányítási	ESG kompetencia fejlesztése	nem	nem	nem	9
30	Vállalatirányítási	Érintettek bevonása	nem	nem	nem	9

8. GRI Tartalmi Index

GRI Standards 2021			
GRI indikátor	GRI közzététel megnevezése	Oldalszám	Megjegyzés / Kihagyás indoklása
GRI 2: Általános közzétételek 2021			
2-1	Szervezeti adatok	5	
2-2	A szervezet fenntarthatósági jelentésében szereplő entitások	5	
2-3	Beszámolási időszak, gyakoriság és kapcsolattartás	5	
2-4	Az információk újraközlése	N/A	
2-5	Külső hitelesítés	5	
2-6	Tevékenységek, értéklánc és egyéb üzleti kapcsolatok	6	
2-7	Munkavállalók	20	
2-17	A legmagasabb irányítói testület kollektív tudása	9	
2-19	Javadalmazási politikák	12	
2-22	A fenntartható fejlődési stratégiával kapcsolatos nyilatkozat	3	
2-26	Tanácsok kérésének és aggályok felvetésének mechanizmusa	12	
Lényeges témák			
3-1	A lényeges témák meghatározásának folyamata	11	
3-2	A lényeges témák listája	11	
Téma-specifikus közzétételek			
202-1	Az általános belépő bér aránya a helyi minimálbérhez viszonyítva, nemek szerinti bontásban	20	
302-1	Energiafogyasztás a szervezeten belül	15	
302-3	Energiaintenzitás	15	
303-5	Vízfogyasztás	13-14	
304-1	A tulajdonolt, bérelt vagy kezelt területek, melyek védett területeken vagy azok szomszédságában, vagy védett területeken kívüli, nagy biodiverzitási értékkel bíró területeken vagy azok szomszédságában találhatóak.	19	
305-1	Közvetlen (Scope 1) ÜHG-kibocsátás	15	
305-2	Energia közvetett (Scope 2) ÜHG-kibocsátás	15	

305-4	Az üvegházhatású gázok kibocsátásának intenzitása	15	
306-3	Termelt hulladék	17	
306-4	Az ártalmatlanításból kivont hulladék	17	
401-1	Újonnan felvett és kilépett munkavállalók	20	
403-5	Munkavállalói képzés a munkahelyi egészségvédelemmel és biztonsággal kapcsolatban	22	
403-9	Munkával kapcsolatos megbetegedés	24	
404-1	Egy munkavállalóra jutó átlagos, éves képzési órák	22	
405-1	Az irányító testületek és a munkavállalók sokszínűsége	20	
418-1	Az ügyfelek magánéletének megsértésével és az ügyfeladatok elvesztésével kapcsolatos megalapozott panaszok	13	

---dokumentum vége---